



ALIADOS PARA LA SOSTENIBILIDAD, EL DESARROLLO Y LA INNOVACIÓN S.A.S. BIC

NIT 901632647

AÑO

2024

ESTE INFORME SE HA ELABORADO CON
REFERENCIA A LOS ESTÁNDARES GRI

1. CARTA DE NUESTROS LÍDERES

Estimados colegas, colaboradores, clientes y aliados,

Me complace presentarles nuestro Informe de Gestión BIC comprendido para el periodo del 01 de enero de 2024 al 31 de diciembre de 2024, reflejo de nuestro compromiso inquebrantable con la sostenibilidad, principio que guía cada una de nuestras acciones y decisiones estratégicas. Este informe no solo da cuenta de nuestros logros en los ámbitos económico, social, laboral, ambiental y de gobernanza, sino que también reafirma nuestro propósito de contribuir activamente a la construcción de un futuro más sostenible.

SDI ALIADOS, es una empresa privada que opera en el ámbito nacional y ha consolidado su liderazgo en consultoría y asesoría en sostenibilidad, impactando a organizaciones de diversos sectores mediante capacitaciones y acompañamiento especializado. La innovación en nuestras metodologías y herramientas ha fortalecido nuestra propuesta de valor, optimizando procesos y apoyando la toma de decisiones estratégicas de nuestros clientes.

El crecimiento sostenido que hemos experimentado es resultado del compromiso de nuestro equipo y de la confianza que depositan en nosotros nuestros clientes, aliados y proveedores. Su respaldo ha sido clave para fortalecer nuestra posición en el mercado y garantizar la sostenibilidad de nuestras operaciones.

Entendemos que la sostenibilidad no es solo una meta, sino un compromiso permanente. Por ello, ofrecemos acompañamiento continuo a las empresas en su camino hacia la sostenibilidad, proporcionándoles herramientas innovadoras de inteligencia de negocios como Power BI y metodologías participativas como LEGO® SERIOUS PLAY®, que facilitan la toma de decisiones estratégicas, fomentan la inteligencia de negocios y promueven la co-creación de soluciones.

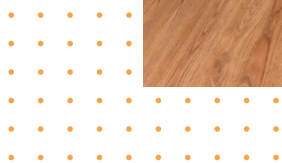


En un entorno desafiante y en constante evolución, hemos demostrado resiliencia y capacidad de adaptación. Nuestra presencia en múltiples sectores y la ejecución de proyectos de alto impacto han contribuido al desarrollo sostenible de comunidades y territorios.

Agradecemos profundamente a cada uno de ustedes por su apoyo y confianza. La sostenibilidad es el núcleo de nuestra identidad y nuestra motivación diaria. Seguiremos trabajando con excelencia e innovación para generar valor económico, social y ambiental a nuestros grupos de interés, alineándonos con las mejores prácticas del mercado y las crecientes exigencias normativas y sectoriales.

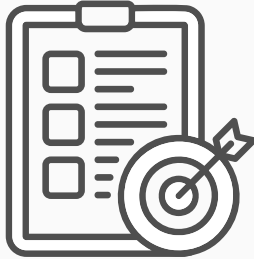


Los invitamos a seguir sumando esfuerzos en la transformación sostenible de nuestras empresas y nuestro país. Juntos, podemos crear un impacto positivo duradero y contribuir a un mundo más sostenible para todos.



2. IDENTIDAD CORPORATIVA

2.1 Propósito



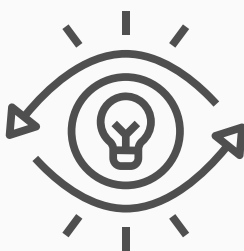
En SDI Aliados estamos comprometidos con trabajar por un mundo más consciente sobre la necesidad de preservar los recursos naturales y hacer una gestión eficiente de éstos, para lograr el desarrollo de la sociedad en armonía con la naturaleza.

2.2 Misión



Acompañar a diferentes sectores de la economía en su transición hacia la sostenibilidad, mediante la conexión con una red de aliados que brindan soluciones de tecnología e innovación con enfoque en economía circular.

2.3 Visión



Ser una empresa líder en la gestión de la sostenibilidad, certificada por su experiencia en la formulación e implementación de proyectos que contribuyan al desarrollo de la sociedad en equilibrio con la naturaleza.

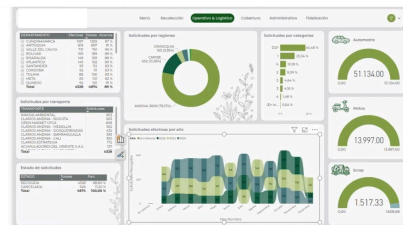
2.4 Nuestra historia

Nuestra evolución a lo largo del año 2024 refleja un continuo avance y fortalecimiento de los compromisos como empresa desde nuestra constitución en el año 2022. A continuación, se presentan los hitos más relevantes de nuestra historia.



Año 2024 – Crecimiento en las soluciones que ofrecemos a nuestros clientes

Fortalecimos nuestra experiencia en sostenibilidad a través de proyectos clave en diversos sectores, implementando herramientas de inteligencia de negocios como Power BI para la toma de decisiones y el seguimiento de avances en sostenibilidad. Además, participamos en eventos estratégicos, brindamos capacitaciones especializadas e incorporamos metodologías innovadoras como LEGO® SERIOUS PLAY®, consolidando nuestro impacto positivo en la gestión de la sostenibilidad en las empresas.



Año 2023 – Alianzas estratégicas

Formamos parte del Comité de Expertos en Sostenibilidad del Consejo Técnico de Contaduría Pública de Colombia. Fortalecimos alianzas para el ofrecimiento de soluciones integrales en sostenibilidad a nuestros clientes.



Año 2022 – Constitución de la empresa

SDI ALIADOS S.A.S BIC es constituida formalmente como una empresa de triple propósito, adoptando la estructura de Sociedad de Beneficio e Interés Colectivo. Se consolida el compromiso gestado en años previos, asumiendo el desafío de ir más allá de búsqueda de ganancias, promoviendo prácticas empresariales que beneficien tanto a la comunidad como al entorno.



Año 2020 – Consolidación de la Idea

Luego de cursar estudios de postgrado, las fundadoras fusionaron sus ideas y deciden materializarlas. Su impulso por contribuir con acciones de valor al ambiente y la sociedad se cristalizó al comprender, a través de dichos estudios, cómo la búsqueda de ganancias en la constitución de empresas, sin considerar adecuadamente los costos de los impactos sociales y ambientales, ha sido una práctica común. Todo esto, bajo un modelo de consumo y producción lineal, ha llevado a consecuencias significativas. La reflexión sobre la situación global del planeta, la extinción masiva de especies y la emergencia climática derivada de acciones irresponsables, nos motivó a ir más allá de un papel directivo y dar vida a un negocio que promoviera prácticas de sostenibilidad.



Año 2007 – Detección de la necesidad y proceso de ideación

Este año marca el inicio de la idea que se fue fortaleciendo durante los años siguientes y nace a partir de un cambio sustancial de la ciudad natal de una de sus fundadoras. Puesto que pasó de ser la urbe más limpia del país a enfrentar un problema creciente de residuos en sus alrededores. Esta situación impulsó la convicción de que como sociedad necesitamos cambiar nuestros hábitos de consumo si queremos preservar un planeta habitable para todas las especies, incluyendo a los seres humanos.

2.5 Nuestro Equipo (GRI 2-7) (GRI 2-8)

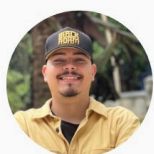
Somos un equipo de profesionales con más de ocho años de experiencia, apasionados por impulsar la transición de las empresas hacia la sostenibilidad. Nuestro talento humano combina conocimiento, innovación, experiencia y compromiso para ofrecer soluciones estratégicas y efectivas. Actualmente, contamos con un equipo base en Bucaramanga y Medellín, conformado por talento femenino, y un grupo de expertos externos que nos apoyan en el desarrollo de proyectos y actividades especializadas, garantizando un acompañamiento integral ya la medida de las necesidades de nuestros clientes.



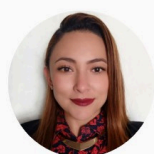
Luz Marina Ortiz
Contadora Pública.
Msc. en Sostenibilidad



Aneivi Milagros Mora
Ingeniera Geóloga.
Msc. en Sostenibilidad



David Cárdenas
Diseñador Crossmedia



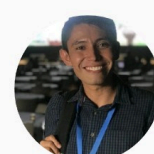
Lesly Muñoz
Facilitador Lego
Serious Play



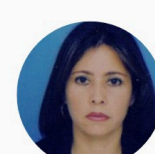
Cristhian Cabra
Desarrollador



Darío Santacruz
Dirección y Asesoramiento
Financiero Corporativo



Albert Yesid
Ing. Ambiental



Betty Díaz
Revisor Fiscal

2.1 Valores Estratégicos



Integridad

Hacemos lo correcto. Actuamos con honestidad y respetamos nuestros compromisos con proveedores, clientes, trabajadores y aliados y actuamos con ética y respeto en el manejo de la información de terceros.



Confidencialidad

Garantizamos resultados confiables y productivos para nuestros clientes y sus grupos de interés.



Transparencia

Brindamos claridad y precisión en los proyectos que realizamos, mediante una actuación visible, y comprensible.



Responsabilidad

Asumimos nuestros proyectos con compromiso ético y cumplimos nuestras obligaciones y responsabilidades de forma oportuna.

3. ACERCA DE NUESTRO INFORME

En SDI Aliados SAS BIC, presentamos nuestro Informe de Gestión de Sostenibilidad como empresa BIC, reflejando las acciones y prácticas implementadas durante la vigencia 2024. Este informe destaca nuestro compromiso con la sostenibilidad, alineado con nuestros objetivos estratégicos, los Objetivos de Desarrollo Sostenible y algunos indicadores de sostenibilidad del estándar Global Reporting Initiative (GRI) de acuerdo con nuestros temas materiales.

El siguiente reporte incluye características e información clave sobre nuestra estructura organizativa, principales grupos de interés, determinación de temas materiales y la gestión realizada en cada uno de ellos, así como la medición de nuestros compromisos de acuerdo con cada dimensión de las sociedades BIC.

El informe abarca el periodo del 1 de enero al 31 de diciembre de 2024 y representa nuestro esfuerzo continuo por generar impacto positivo y transparente en nuestro entorno.

3.1 Detalles organizativos (GRI 2-1) (GRI 2-2) (GRI 2-27)

ALIADOS PARA LA SOSTENIBILIDAD, EL DESARROLLO Y LA INNOVACIÓN SAS BIC fue constituida el 30 de agosto de 2022 mediante documento privado e inscrita en la Cámara de Comercio de Bucaramanga el 13 de septiembre de 2022, bajo la matrícula 05-629425-16. La empresa tiene una vigencia indefinida y está clasificada como Microempresa, conforme al Decreto 957 de 2019.

SDI Aliados se ha consolidado como un actor clave en el sector de consultoría en sostenibilidad, destacándose por su experiencia en la implementación de estrategias y soluciones alineadas con estándares internacionales. Nuestra trayectoria nos ha permitido colaborar con diversas empresas de la industria nacional, fortaleciendo sus procesos de gestión sostenible y contribuyendo a la generación de valor a largo plazo.

Somos una sociedad por acciones simplificada (SAS), clasificada dentro del Grupo III de las Normas Internacionales de Información Financiera (NIIF). Nuestra sede principal está ubicada en Lebrija, Santander, desde donde ofrecemos cobertura a nivel nacional e internacional, apoyando a organizaciones en su transición hacia modelos de negocio y cadenas de valor más responsables y sostenibles.

En SDI Aliados SAS BIC garantizamos el cumplimiento de la legislación y normativas aplicables a nuestra operación, asegurando que nuestras actividades se desarrollen en un marco de legalidad, transparencia y ética empresarial. Para ello, realizamos un seguimiento permanente a los cambios normativos y adoptamos las medidas necesarias para su implementación.

Durante el año 2024, no se registraron sanciones administrativas, judiciales ni multas significativas derivadas del incumplimiento de la normativa vigente. Este resultado refleja nuestro compromiso con la gestión responsable y el cumplimiento de nuestras obligaciones legales en todas las áreas de nuestra operación.



3.2 Grupos de Interés. (GRI 2-29)

| Grupo | ¿Cómo creamos valor? |
|---------------------------------|--|
| Empleados | <ul style="list-style-type: none"> • Potenciamos sus competencias y promovemos un entorno de desarrollo profesional. • Implementamos programas de capacitación para fomentar la innovación y la eficiencia en los procesos. • Proveemos herramientas y recursos que optimizan su desempeño, capacitación y bienestar laboral. |
| Clientes | <ul style="list-style-type: none"> • Brindamos soluciones confiables y eficientes, asegurando el cumplimiento de estándares y normas de sostenibilidad en cada proyecto. • Diseñamos planos de trabajo adaptados a sus necesidades y capacidades financieras. • Ofrecemos un acompañamiento estratégico y personalizado, fortaleciendo la gestión de sostenibilidad en sus operaciones. |
| Proveedores de Servicios | <ul style="list-style-type: none"> • Cumplimos con los compromisos de pago de manera puntual y transparente. • Priorizamos la contratación de proveedores locales, impulsando el desarrollo económico regional. • Desarrollamos programas de fortalecimiento para integrar la sostenibilidad en su cadena de valor. |
| Accionistas | <ul style="list-style-type: none"> • Aseguramos la estabilidad financiera y la sostenibilidad a largo plazo de la organización. • Diseñamos estrategias de crecimiento alineadas con la planeación estratégica y la gestión responsable de los recursos. • Implementamos mecanismos de gestión y control de riesgos para garantizar la solidez y transparencia organizacional. |
| Entidades del Gobierno | <ul style="list-style-type: none"> • Participamos activamente en iniciativas de voluntariado y proyectos de impacto social y ambiental. • Ejecutamos programas que contribuyen al bienestar de la comunidad, la sostenibilidad y la conservación del entorno natural. |

| Grupo | ¿Cómo creamos valor? |
|---------------------------------|--|
| Instituciones Educativas | <ul style="list-style-type: none"> • Desarrollamos programas de formación en sostenibilidad para fortalecer la educación en desarrollo sostenible. • Acompañamos la formulación e implementación de proyectos ambientales y de responsabilidad social. • Apoyamos iniciativas gubernamentales alineadas con la sostenibilidad, garantizando ética, transparencia y resultados medibles. |
| Cámaras de Comercio | <ul style="list-style-type: none"> • Ofrecemos formación especializada para fortalecer la gestión de sostenibilidad en empresas de distintos sectores. • Establecemos alianzas estratégicas para impartir talleres que fomentan el compromiso empresarial con la sostenibilidad. |

3.3 Análisis de materialidad (GRI 3-1) (GRI 3-2)

En SDI Aliados SAS BIC, la identificación de los temas materiales ha sido definida en coherencia con los compromisos adquiridos como empresa de Beneficio e Interés Colectivo (BIC). Estos temas reflejan nuestra responsabilidad en la creación de valor económico, social y ambiental, alineándose con nuestro propósito corporativo y los principios de sostenibilidad que rigen nuestra operación.

A continuación, presentamos los compromisos BIC asumidos por la organización y su relación con los temas materiales priorizados:



Dimensión: Modelo de Negocio.

Compromiso: Adquirir bienes o contratar servicios de empresas de origen local o que pertenezcan a mujeres y minorías, además dan preferencia en la celebración de contratos a los proveedores de bienes y servicios que implementen normas equitativas y ambientales.

Tema material

- Prácticas de Abastecimiento.
- Diversidad e Igualdad de Oportunidades.

ODS

- ODS 8.

Indicador

- **GRI 204-1:** Proporción de gasto en proveedores locales.
- **GRI 415-1:** Diversidad de órganos de gobierno y empleados.





Dimensión: Gobierno Corporativo.

Compromiso: Divulgar antes lo trabajadores los estados financieros de la sociedad y expresar la misión de la sociedad en los diversos documentos de la empresa.

Tema material

- Anticorrupción.

ODS

- ODS 16.

Indicador

- Indicador Propio.



Dimensión: Prácticas Ambientales.

Compromiso: Utilizar sistemas de iluminación energéticamente eficientes y otorgar incentivos a los trabajadores por utilizar en su desplazamiento al trabajo, medios de transporte ambientalmente sostenibles.

Tema material

- Consumo de energía.

ODS

- ODS 12.

Indicador

- **GRI 302-1:** Consumo de energía dentro de la organización.





Dimensión: Prácticas con la Comunidad.

Compromiso: Incentivar las actividades de voluntariado y crear alianzas con fundaciones que apoyen obras sociales en interés de la comunidad.

Tema material

- Comunidades locales.

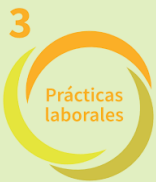
ODS

- ODS 11.



Indicador

- **GRI 413-1:** Operaciones con programas de participación de la comunidad local, evaluaciones de impacto y desarrollo.
- **GRI 201-1:** Valor económico directo generado y distribuido.
- **GRI 203-2:** Impactos indirectos económicos significativos.



Dimensión: Prácticas laborales.

Compromiso: Brindar opciones de empleo que le permitan a los trabajadores tener flexibilidad en la jornada laboral y crear opciones de teletrabajo, sin afectar la remuneración de los trabajadores.

Tema material

- Salud y seguridad en el trabajo.

ODS

- ODS 3.



Indicador

- **GRI 401-3:** Permiso parental.
- **GRI 401-2:** Prestaciones para los empleados a tiempo completo que no se dan a los empleados a tiempo parcial o temporales.
- **GRI 404-1:** Promedio de horas de formación al año por empleado.
- **GRI 404-2:** Programas para desarrollar las competencias de los empleados y programas de ayuda a la transición
- **GRI 404-1:** Porcentaje de empleados que reciben evaluaciones periódicas de su desempeño y del desarrollo de su carrera.

4. NUESTROS COMPROMISOS

4.1 Modelo de Negocio

4.1.1 Compromiso

Adquirir bienes o contratar servicios de empresas de origen local o que pertenezcan a mujeres y minorías, además dan preferencia en la celebración de contratos a los proveedores de bienes y servicios que implementen normas equitativas y ambientales.

4.1.2 Gestión (GRI 3-3)

En relación con el tema material Prácticas de Abastecimiento, en 2024 la empresa reforzó su compromiso de priorizar la contratación de talento profesional local, contribuyendo al desarrollo económico en nuestras áreas de operación. Además, se implementaron criterios de selección que garantizan que nuestros proveedores y aliados estratégicos compartan nuestros valores de ética, transparencia y sostenibilidad. Como parte de este proceso, se promovió activamente la inclusión social, económica y política a través de los siguientes lineamientos:



Evaluación rigurosa de perfiles profesionales para asegurar el cumplimiento de los requisitos técnicos y de servicio.



Socialización de la cultura organizacional, valores corporativos y filosofía de trabajo con cada nuevo proveedor.



Fortalecimiento de capacidades y competencias profesionales para impulsar su desarrollo.



En cuanto al tema material **Diversidad e Igualdad de Oportunidades**, la empresa cuenta con un Código de Ética y Conducta que establece directrices claras para fomentar un entorno de trabajo inclusivo y equitativo. Este código incorpora un apartado específico sobre **Diversidad de Género e Inclusión**, asegurando el respeto y la valorización de todas las dimensiones de la diversidad, incluidas la raza, etnia, identidad de género, nacionalidad, religión, estado civil, generaciones, orientación sexual y antecedentes personales y profesionales.

A través de estas acciones, la empresa consolida su compromiso con una cultura organizacional que promueve la equidad y el respeto por los derechos humanos.

4.1.1 Indicadores de gestión [GRI 204-1]

Con el propósito de evaluar la gestión realizada en relación con la dimensión Modelo de Negocio, la empresa se ha alineado a los indicadores del GRI correspondientes, cuyos resultados se presentan a continuación:



GRI 204-1 Proporción de gasto en proveedores

GRI 405-1 Diversidad de órganos de gobierno y empleados

El porcentaje del presupuesto de abastecimiento para las ubicaciones de operación significativas que se emplea en proveedores de la localidad de la operación (como el porcentaje de productos y servicios que se compra en el ámbito local).

Resultados: Colocar sólo los resultados en %



100% Mujeres

Para la vigencia 2024 la participación de nuestros proveedores locales de productos y servicios para el desarrollo de nuestra actividad empresarial correspondió a un 94% del total de las compras y servicios efectuadas.

Tal cómo se observa en los indicadores, la empresa prioriza la contratación de proveedores y colaboradores locales para servicios específicos y de acuerdo con las etapas de ejecución de los proyectos, los cuales nos permiten brindar un acompañamiento integral y exclusivo a nuestros clientes de acuerdo con sus necesidades.

Sin embargo, se debe resaltar que la empresa, por su objeto social, no requiere de la compra continua de insumos, razón por la cual no contamos con una alta frecuencia en la contratación de proveedores.

4.2 Gobierno Corporativo

4.2.1 Compromiso

Divulgar antes lo trabajadores los estados financieros de la sociedad y expresar la misión de la sociedad en los diversos documentos de la empresa.

4.2.2 Gestión (GRI 3-3)

En cumplimiento de nuestro compromiso como Sociedad BIC en materia de Gobierno Corporativo, durante 2024 reforzamos nuestras prácticas de transparencia alineados con nuestros compromisos establecidos en el Código de Ética empresarial.

La empresa divulgó periódicamente los estados financieros tanto a su máximo órgano de gobierno como a su equipo de trabajo interno, a través de informes de gestión financiera y operativa. Este ejercicio no sólo facilita la comprensión de la información clave, sino que también fomenta la participación en la formulación de estrategias y la toma de decisiones alineadas con los ejes estratégicos de la organización.

4.2.3 Indicadores de gestión

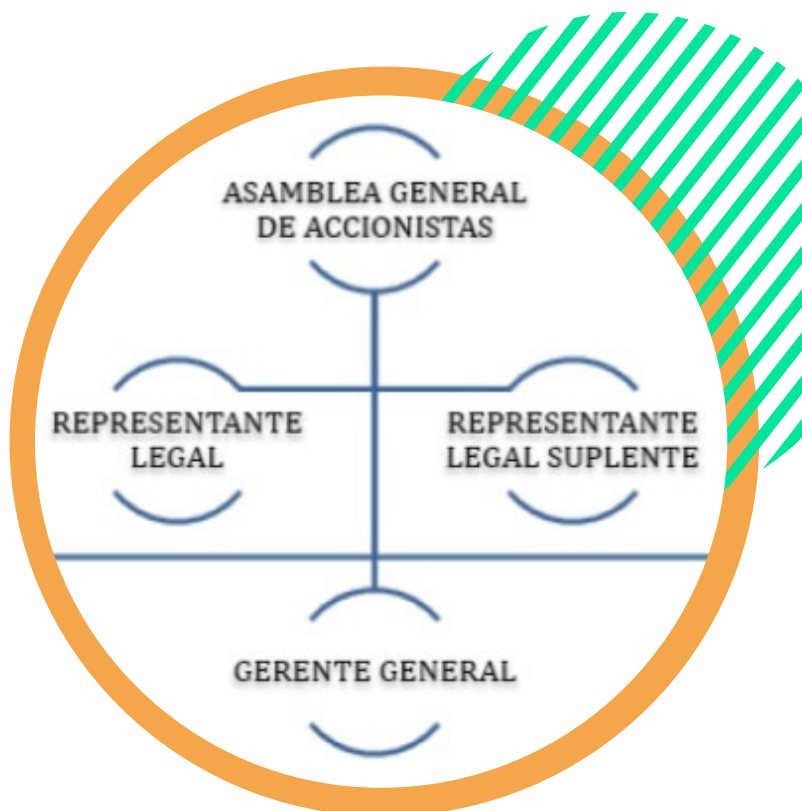
Además, la empresa ha asumido el desafío de consolidar una base de gobernanza sólida desde sus inicios, asegurando la alineación de su gestión con los estándares internacionales de ética y sostenibilidad. Para ello, nos regimos bajo los principios del Pacto Global de las Naciones Unidas, promoviendo la transparencia, la ética empresarial, el respeto por los derechos humanos y la adopción de prácticas laborales justas y equitativas. Este enfoque nos ha permitido fortalecer continuamente nuestro modelo de gobernanza, garantizando un marco de gestión responsable y sostenible. A continuación, se presentan los resultados obtenidos a partir del seguimiento a los indicadores GRI aplicables:

4.2.3.1 Estructura de Gobernanza (GRI 2-9) (GRI 2-10) (GRI 2-11) (GRI 2-12)

La estructura de gobernanza de la empresa está encabezada por la Asamblea General de Accionistas, conformada por dos accionistas fundadores, quienes participan activamente en la toma de decisiones estratégicas, la formulación de la estrategia, políticas de buen gobierno corporativo y la orientación del desarrollo empresarial.

La Asamblea delega la responsabilidad de gestionar los impactos generados por las actividades de la organización en el Representante Legal, quien, además de presidir el máximo órgano de gobierno, lidera la identificación, gestión y mitigación de impactos, la prevención de riesgos, así como la implementación de acciones de mejora que permitirán potenciar las oportunidades del negocio y fortalecer su sostenibilidad a mediano y largo plazo.

Adicionalmente, el máximo órgano de gobierno participa activamente en programas de formación y capacitación avanzada, con el objetivo de fortalecer sus competencias en el diseño e implementación de estrategias organizacionales. Esta actualización constante permite asegurar el cumplimiento de los objetivos misionales y estratégicos de la empresa, al tiempo que contribuye al avance de los Objetivos de Desarrollo Sostenible (ODS) y la alineación con estándares y marcos de sostenibilidad reconocidos a nivel nacional e internacional que se alinean con la gestión de los temas materiales de la empresa.



4.2.3.2 Ética y transparencia (GRI 2-15) (GRI 2-16) (GRI 2-26)

Mecanismos para Solicitar Asesoramiento y Gestiones de Temas Éticos

En SDI Aliados SAS BIC, promovemos una cultura empresarial basada en la ética, la transparencia y el cumplimiento normativo. Para garantizar que todos nuestros colaboradores, clientes, proveedores y demás partes interesadas cuenten con mecanismos efectivos para solicitar asesoramiento, plantear inquietudes y gestionar temas relacionados con la ética empresarial, hemos implementado canales de comunicación accesibles y confidenciales.

Las consultas, sugerencias o dilemas éticos relacionados con nuestras políticas, procedimientos, protocolos y manuales pueden ser planteados a través de los siguientes medios:

- **Correo electrónico:** gerenciasdi@sdi-aliados.com
- **Página WEB:** <https://sdi-aliados.com/>
- Comunicación directa con el jefe inmediato de cada área.

Estos canales permiten a cualquier persona reportar inquietudes o situaciones que puedan representar riesgos éticos dentro de la organización. Los reportes pueden realizarse de manera confidencial y serán tratados con el debido rigor y responsabilidad, garantizando un proceso de atención imparcial y oportuno, de acuerdo con los lineamientos establecidos en el **Código de Ética** de la empresa.

Adicionalmente, la empresa se compromete a analizar cada caso reportado, brindando orientación adecuada y tomando las medidas necesarias para prevenir, mitigar o corregir cualquier situación que atente contra los principios éticos y valores corporativos de SDI Aliados SAS BIC.



4.2.3.3 Estrategia de Sostenibilidad y Políticas (GRI 2-22) (GRI 2-23)(GRI 2-28)

En SDI Aliados SAS BIC, reafirmamos nuestro compromiso con la sostenibilidad como eje central de nuestra estrategia corporativa. Reconocemos el papel fundamental del sector empresarial en el desarrollo humano y, al mismo tiempo, su responsabilidad en la generación de impactos ambientales, sociales y económicos. Nuestra estrategia de sostenibilidad se monitorea de manera periódica a través de indicadores clave de desempeño (KPI), asegurando su alineación con los objetivos estratégicos de la organización y el cumplimiento de nuestro propósito de generar valor sostenible. Nos regimos bajo principios de transparencia, ética, respeto por los derechos humanos y prácticas empresariales justas y responsables, alineados con marcos globales de sostenibilidad como el Pacto Global de Naciones Unidas.

Para garantizar la coherencia en nuestra gestión, hemos establecido compromisos respaldados por políticas internas que orientan nuestras prácticas responsables. Entre ellas, contamos con una **Política de Protección de Datos**, la cual es comunicada y accesible para todos nuestros grupos de interés, asegurando un manejo responsable y transparente de la información. Asimismo, integramos la sostenibilidad en nuestra toma de decisiones y operaciones, alineando nuestras acciones con estándares internacionales de gobernanza y responsabilidad empresarial.

Dado que nuestro principal servicio es la consultoría en sostenibilidad, nuestros impactos negativos son mínimos. No obstante, somos conscientes del consumo de recursos como la energía utilizada para la conectividad y el desarrollo de nuestras actividades. En este sentido, implementamos **prácticas de ecoeficiencia**, promoviendo el uso responsable de recursos en nuestras operaciones diarias y fomentando una cultura organizacional basada en la sostenibilidad.

Fomentamos una comunicación abierta y transparente con nuestros grupos de interés. Para ello, disponemos de un **canal de contacto a través de nuestra página web** (chat), donde cualquier persona puede presentar consultas, inquietudes, quejas o peticiones relacionadas con nuestra gestión empresarial. Este mecanismo garantiza un espacio de interacción y retroalimentación que fortalece la confianza y el diálogo con nuestros stakeholders.

Nos aseguramos de operar bajo el estricto **cumplimiento de todas las leyes, normativas y regulaciones aplicables** a nuestro objeto social, reafirmando nuestro compromiso con una gestión empresarial ética y responsable. Asimismo, como parte de nuestra estrategia de sostenibilidad, formamos parte de la **Red de Empresas Sostenibles de la Corporación ADSEI**, desde donde promovemos mejores prácticas y fortalecemos nuestras capacidades en sostenibilidad. A través de esta afiliación, buscamos generar sinergias con otras organizaciones y contribuir activamente al desarrollo de estrategias colaborativas en materia de sostenibilidad.

Nuestro enfoque estratégico prioriza la prevención y mitigación de impactos negativos, al tiempo que fomenta la ética, la transparencia y el compromiso con el desarrollo sostenible en toda la cadena de valor. Para ello, analizamos continuamente factores internos y externos, así como tendencias macroeconómicas, sociales, ambientales y políticas, con el fin de anticipar riesgos y oportunidades que puedan influir en nuestro modelo de negocio y en la estrategia de sostenibilidad.

Los principales retos de nuestra estrategia se centran en consolidar una empresa financieramente sostenible a largo plazo, al mismo tiempo que facilitamos el conocimiento, las herramientas y la experiencia necesarias para que nuestros clientes aborden la sostenibilidad de manera práctica y evolutiva. **Nuestro objetivo es que, a través de nuestras soluciones, las organizaciones puedan generar un impacto positivo en sus procesos, actividades y grupos de interés, contribuyendo activamente a la construcción de un futuro sostenible.**

4.3 Prácticas Ambientales

4.3.1 Compromiso

Utilizar sistemas de iluminación energéticamente eficientes y otorgar incentivos a los trabajadores por utilizar en su desplazamiento al trabajo, medios de transporte ambientalmente sostenibles.

4.3.1 Gestión (GRI 3-3)

En SDI Aliados SAS BIC, reafirmamos nuestro compromiso con la sostenibilidad ambiental a través de la implementación de prácticas responsables que contribuyen a la mitigación de impactos y al uso eficiente de los recursos. Como parte de nuestras acciones, hemos adoptado sistemas de iluminación energéticamente eficientes en nuestros espacios de trabajo, con el objetivo de reducir el consumo de energía y optimizar la eficiencia operativa. Además, promovemos la movilidad sostenible incentivando a nuestros colaboradores a optar por medios de transporte ambientalmente responsables en sus desplazamientos laborales.

Actualmente, el **70% de nuestras actividades se ejecutan bajo la modalidad virtual**, lo que nos ha permitido minimizar la huella ambiental derivada de los traslados diarios y reducir las emisiones de gases de efecto invernadero asociados. Complementario a esto, fomentamos el uso racional de los dispositivos eléctricos empleados en nuestras operaciones diarias, sensibilizando a nuestro equipo sobre la importancia de la eficiencia energética y la reducción del consumo innecesario de recursos. En cuanto a la gestión de residuos, esta recae en cada colaborador. Por ello, promovemos activamente la separación adecuada de desechos y fomentamos la reducción en el consumo de materiales.

Además, en 2024, desarrollamos un proyecto de economía circular con ocho (8) organizaciones, en el marco del Programa de Empresas Verdes de la Cámara de Comercio de Bucaramanga, en el que se analizaron sus puntos críticos, se identificaron oportunidades para implementar estrategias circulares y se diseñaron planes de acción adaptados a sus necesidades específicas.



4.4 Prácticas Laborales

4.4.1 Compromiso

Brindar opciones de empleo que le permitan a los trabajadores tener flexibilidad en la jornada laboral y crear opciones de teletrabajo, sin afectar la remuneración de los trabajadores.

4.4.1 Gestión (GRI 3-3)

En SDI Aliados SAS BIC, reconocemos que el bienestar y desarrollo de nuestro equipo humano es fundamental para el éxito de la organización. Por ello, promovemos un modelo de trabajo flexible que permita a nuestros colaboradores equilibrar su vida laboral y personal sin afectar su desempeño ni sus condiciones de remuneración.

Tal como se menciona en el apartado de prácticas ambientales, **actualmente el 70% de nuestras actividades operan bajo la modalidad virtual**, lo que nos ha permitido ofrecer alternativas de teletrabajo para todos los colaboradores. Esta estrategia no solo mejora la calidad de vida de nuestro equipo, sino que también contribuye a la reducción del impacto ambiental generado por los desplazamientos diarios.

Además de la flexibilidad laboral, garantizamos el **cumplimiento de todos los derechos laborales y humanos**, asegurando condiciones justas y equitativas en cada relación de trabajo. Nos regimos por un enfoque de respeto, transparencia y responsabilidad, cumpliendo con todas las normativas legales aplicables en materia laboral y de seguridad social.

Nos esforzamos por fomentar un **ambiente de trabajo armónico, seguro, confiable y respetuoso**, en el que nuestros colaboradores se sientan valorados y motivados. Creemos firmemente que un equipo motivado y enérgico es clave para alcanzar los propósitos de nuestra compañía y contribuir al crecimiento sostenible de la organización.



Materialidad Financiera



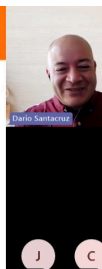
Justificación – Materialidad

1. Sobre la materialidad

1.1 ¿Qué es la materialidad?

De manera general, la materialidad se puede entender como un principio para priorizar los asuntos que son más relevantes para una organización y sobre los cuales debería medir y divulgar información. En el contexto de la

organizaciones en gestionar y monitorear los asuntos más relevantes, y es la base para el desarrollo de la estrategia de sostenibilidad, la gobernanza corporativa y la rendición de cuentas ante sus grupos de interés.



4.4.2 Indicadores de gestión

Formación y educación (GRI 404-1, GRI 404-2)(GRI 2-17)

En SDI Aliados SAS BIC, la formación y el desarrollo profesional de nuestros colaboradores representan un pilar fundamental dentro de nuestra estrategia organizacional. Reconocemos que la actualización y fortalecimiento continuo de las capacidades y competencias de nuestro equipo no solo contribuyen a su crecimiento profesional, sino que también garantizan un desempeño óptimo en sus funciones, permitiéndonos ofrecer servicios de alta calidad y alineados con las mejores prácticas en sostenibilidad.

Por esta razón, fomentamos una **cultura de aprendizaje** continuo, en la que nuestros colaboradores y socios tienen acceso a programas de capacitación, formación y actualización en temáticas clave para su desarrollo y para el cumplimiento de nuestros objetivos estratégicos. Particularmente, el máximo órgano de gobierno de la empresa, conformado por nuestros socios, participa activamente en programas avanzados de formación en normatividades, estándares y marcos de sostenibilidad, así como en tendencias innovadoras en la materia. Este conocimiento adquirido no solo fortalece la capacidad de la empresa para gestionar sus propios temas materiales de sostenibilidad, sino que también impulsa la mejora continua en la prestación de nuestros servicios de consultoría, permitiéndonos ofrecer soluciones actualizadas y estratégicas a nuestros clientes.

Además, promovemos espacios de aprendizaje colaborativo donde el conocimiento se comparte de manera transversal dentro de la organización, permitiendo que cada miembro del equipo amplíe sus perspectivas y refuerce su capacidad para abordar desafíos desde una visión integral. Nuestra apuesta por la educación y el desarrollo profesional no solo impacta positivamente en la calidad de nuestros servicios, sino que también fortalece la motivación y compromiso de nuestros colaboradores, impulsando su crecimiento personal y profesional en el marco de una organización sostenible y socialmente responsable.



En 2024, la formación y educación no se cuantificaron por horas, sino por las áreas temáticas en las que se fortalecieron capacidades. Entre ellas, se destacan el desarrollo empresarial, a través de la participación en el programa **Emprender Mujer de Impact Hub Medellín**; el **fortalecimiento de habilidades en inteligencia de negocios** mediante un curso de **Power BI, Finanzas Sostenibles**; y la **gestión de riesgos empresariales en sostenibilidad**, en el marco de las **Normas NIIF de Información a Revelar sobre Sostenibilidad S1 y S2**.

4.5 Prácticas con la Comunidad

4.5.1 Compromiso

Incentivar las actividades de voluntariado y crear alianzas con fundaciones que apoyen obras sociales en interés de la comunidad.

4.5.2 Gestión (GRI 3-3)



Comunidades locales

En SDI Aliados SAS BIC, reafirmamos nuestro compromiso con el desarrollo sostenible no solo a través de nuestras operaciones, sino también mediante acciones de impacto positivo en la comunidad. A lo largo del año 2024, participamos activamente en diversas iniciativas de voluntariado y colaboración con aliados estratégicos, promoviendo la sostenibilidad y el fortalecimiento de capacidades en distintos sectores.

Asimismo, a través de **programas de formación gratuitos**, extendemos nuestro conocimiento y experiencia en sostenibilidad a diferentes actores del ecosistema empresarial. Mediante alianzas con la **Cámara de Comercio de Bucaramanga** y plataformas educativas empresariales como **Actualícese y Colombia Tributa**, facilitamos espacios de aprendizaje enfocados en la adopción de prácticas sostenibles y el cumplimiento de normativas ambientales y sociales. Estas capacitaciones han sido fundamentales para generar conciencia y fortalecer la capacidad de gestión de la sostenibilidad en múltiples sectores.



4.5.3 Indicadores de gestión (GRI 413-1)



Durante el año 2024, fortalecimos nuestro compromiso con la conservación del entorno participando en diversas actividades de voluntariado social, como lo fue la participación en la iniciativa "SUMANDO VOLUNTADES" promovida por la FUNDACIÓN SURA, la cual consistió en la restauración de espacios del Instituto de Deportes y Recreación de Medellín (INDER) mediante el arte y la expresión visual. Con estas acciones, reafirmamos nuestro propósito de generar un impacto positivo en el entorno, promoviendo el sentido de responsabilidad social dentro y fuera de la organización.



Con cada una de estas iniciativas, en SDI Aliados SAS BIC reafirmamos nuestra misión de generar impacto positivo en la comunidad, fortaleciendo alianzas estratégicas y promoviendo una cultura empresarial basada en la sostenibilidad, la ética y la responsabilidad social.

5. CONCLUSIÓN

En SDI Aliados SAS BIC, nuestro informe de sostenibilidad reafirma el compromiso de la empresa con la generación de valor sostenible, la ética empresarial y la transparencia en la gestión. A lo largo de este período, hemos consolidado acciones estratégicas que fortalecerán nuestra capacidad para abordar desafíos ambientales, sociales y de gobernanza, al mismo tiempo que promovemos la sostenibilidad como pilar fundamental en nuestras operaciones y en la relación con nuestros grupos de interés.

Reconocemos que la sostenibilidad no es solo una meta interna, sino una responsabilidad compartida. Por ello, continuaremos trabajando activamente para fomentar en las empresas prácticas empresariales transparentes y responsables, impulsando la adopción de estándares globales de sostenibilidad y fortaleciendo la ética corporativa como eje central del desarrollo organizacional. Nuestra labor va más allá del cumplimiento normativo; buscamos inspirar y acompañar a otras organizaciones en la construcción de modelos de negocio que equilibren el crecimiento económico con el bienestar social y el respeto por el medio ambiente.

Nada de esto sería posible sin la confianza y el respaldo de nuestros colaboradores, clientes, proveedores y aliados estratégicos. Su compromiso con nuestra misión nos motiva a seguir innovando, fortaleciendo alianzas y desarrollando soluciones que generen impacto positivo y transformador en la sociedad y en el entorno empresarial.

De cara al futuro, en SDI Aliados SAS BIC reafirmamos nuestro compromiso de liderar una gestión corporativa ética, sostenible y resiliente. Creemos que el cambio es posible cuando las empresas asumen un rol activo en la construcción de un futuro más responsable y equitativo.

Por ello, seguiremos impulsando estrategias que integren la sostenibilidad en el núcleo de las operaciones y decisiones empresariales, promoviendo una cultura que equilibre el éxito financiero con un impacto positivo en la sociedad y el planeta.

6. INDICE DE CONTENIDO GRI

| | |
|--------------------|--|
| Declaración de uso | SDI ALIADOS S.A.S. BIC ha presentado la información citada en este índice de contenidos GRI para el periodo comprendido entre el 01 de enero de 2024 al 31 de diciembre de 2024 , utilizando como referencia los Estándares del GRI. |
|--------------------|--|

| | |
|-------------|--------------------------|
| GRI 1 usado | GRI 1: Fundamentos 2021. |
|-------------|--------------------------|

| Estandar GRI | Contenido | Ubicación |
|-----------------------------------|---|-----------|
| GRI 2: Contenidos Generales 2021. | 2-1 Detalles organizativos. | Pág. 9 |
| | 2-2 Entidades incluidas en la elaboración de informes de sostenibilidad de la organización. | N/A |
| | 2-3 Periodo objeto del informe, frecuencia y punto de contacto. | Pág. 2 |
| | 2-7 Empleados. | Pág. 7 |
| | 2-8 Trabajadores que no son empleados. | Pág. 7 |
| | 2-9 Estructura de gobernanza y composición. | Pág. 19 |

| | | |
|-----------------------------------|---|---------|
| GRI 2: Contenidos Generales 2021. | 2-10 Designación y selección del máximo órgano de gobierno. | Pág. 19 |
| | 2-11 Presidente del máximo órgano de gobierno. | Pág. 19 |
| | 2-12 Función del máximo órgano de gobierno en la supervisión de la gestión de los impactos. | Pág. 19 |
| | 2-13 Delegación de la responsabilidad de gestión de los impactos. | N/A |
| | 2-15 Conflictos de interés. | Pág. 20 |
| | 2-16 Comunicación de inquietudes críticas. | Pág. 20 |
| | 2-17 Conocimientos colectivos del máximo órgano de gobierno. | Pág. 26 |
| | 2-22 Declaración sobre la estrategia de desarrollo sostenible. | Pág. 21 |
| | 2-23 Compromisos y políticas. | Pág. 21 |
| | 2-24 Incorporación de los compromisos y políticas. | Pág. 21 |
| | 2-25 Procesos para remediar los impactos negativos. | Pág. 21 |
| | 2-26 Mecanismos para solicitar asesoramiento y plantear inquietudes. | Pág. 20 |

| | | |
|-----------------------------------|--|---------|
| GRI 2: Contenidos Generales 2021. | 2-27 Cumplimiento de la legislación y las normativas. | Pág. 9 |
| | 2-28 Afiliación a asociaciones. | Pág. 21 |
| | 2-29 Enfoque para la participación de los grupos de interés. | Pág. 11 |
| GRI 3: Temas Materiales 2021. | 3-1 Proceso de determinación de los temas materiales. | Pág. 12 |
| | 3-2 Lista de temas materiales. | Pág. 12 |

Dimensión: Modelo de Negocio

| | | |
|--------------------------------------|--|------------|
| GRI 3: Temas Materiales 2021. | GRI 3-3 Gestión del tema material. | Pág. 15 |
| GRI 204 Prácticas de abastecimiento. | 204-1. Proporción de gasto en proveedores locales. | Pág. 16-17 |

Dimensión: Prácticas Laborales

| | | |
|--------------------------------|--|------------|
| GRI 3: Temas Materiales 2021. | GRI 3-3 Gestión del tema material. | Pág. 25 |
| GRI 401 Empleo. | GRI 401-1 Contrataciones de nuevos empleados y rotación de personal. | Pág. 26-27 |
| GRI 404 Formación y Educación. | GRI 404-1 Promedio de horas de formación al año por empleado. | Pág. 26-27 |

| | | |
|-----------------------------------|--|---------|
| GRI 404 Formación y Educación. | GRI 404-2 Programas para desarrollar las competencias de los Empleados y programas de ayuda a la transición. | Pág. 26 |
|-----------------------------------|--|---------|

Dimensión: Prácticas Ambientales

| | | |
|-------------------------------|------------------------------------|---------|
| GRI 3: Temas Materiales 2021. | GRI 3-3 Gestión del tema material. | Pág. 23 |
|-------------------------------|------------------------------------|---------|

| | | |
|------------------|--|---------|
| GRI 302 Energía. | GRI 302-1 El consumo total de energía dentro de la organización. | Pág. 23 |
|------------------|--|---------|

Dimensión: Prácticas con la Comunidad

| | | |
|-------------------------------|------------------------------------|---------|
| GRI 3: Temas Materiales 2021. | GRI 3-3 Gestión del tema material. | Pág. 28 |
|-------------------------------|------------------------------------|---------|

| | | |
|------------------------------|---|---------|
| GRI 413 Comunidades Locales. | GRI 413-1. Operaciones con programas de participación de la comunidad local, evaluaciones del impacto y desarrollo. | Pág. 29 |
|------------------------------|---|---------|

Dimensión: Gobierno Corporativo

| | | |
|-------------------------------|------------------------------------|---------|
| GRI 3: Temas Materiales 2021. | GRI 3-3 Gestión del tema material. | Pág. 18 |
|-------------------------------|------------------------------------|---------|

| | | |
|---|---|---------|
| GRI 405 Diversidad e igualdad de Oportunidades. | GRI 405-1 Porcentaje de personas dentro de los órganos de gobierno de la organización en cada una de las siguientes categorías de diversidad: i. género; ii. grupo de edad: menores de 30 años, entre 30 y 50 años, mayores de 50 años; i. Otros indicadores de diversidad, cuando proceda. ii. (como grupos minoritarios o vulnerables). | Pág. 17 |
|---|---|---------|



¡GRACIAS!



gerenciasdi@sdi-aliados.com
proyectos@sdi-aliados.com



WWW.SDI-ALIADOS.COM



+57 311 2558514
+57 318 7946392



@sdialiados



